

L'INTERCO



Été / Automne 2024



Lac d'Aubusson d'Auvergne

UN TERRITOIRE RAYONNANT



**Emploi et formations,
un territoire attentif (p.12-13)**



**Vitalité des Communes
de l'interco (p.16-17)**



**Environnement : l'eau,
ressource à préserver (p.18-19)**

ACTUS

→ LE BROYAGE DES DÉCHETS DE JARDIN

TDM propose, sur les 30 Communes du territoire, un service de broyage des déchets de jardin, à domicile. Cette technique est idéale pour réduire le volume de ses déchets et enrichir son jardin, par la création de paillage, efficace pour fournir les substances nutritives aux sols, plantes et arbres. Cette prestation est gratuite, destinée aux particuliers (*durée : 1h*).

> **Inscriptions : 04.73.53.93.08**
(service déchets ménagers de TDM)

→ JOURNÉE DE L'HABITAT ET DU COMMERCE

TDM, en partenariat avec la Ville de Thiers, organise, le samedi 12 octobre 2024, une nouvelle journée dédiée à l'Habitat et au Commerce, dans le centre-ville de la cité coutelière.

L'objectif de cet événement est multiple :

- faire découvrir aux usagers les possibilités de rénovation des logements, à travers des exemples concrets en cours de réalisation,
 - informer sur les solutions de mobilité sur le bassin de vie,
 - présenter les actions de redynamisation des centres-bourgs, à travers l'exemple de Thiers (*commerces, cadre de vie...*).
- Pour en savoir davantage sur cette thématique, découvrez le dossier dans ce magazine, pages 24 à 27.

> **Contact : service Habitat de TDM, 04.73.80.94.84**

→ CONSEIL INTERCOMMUNAL DE LA SÉCURITÉ ET DE LA PRÉVENTION DE LA DÉLINQUANCE (CISPD)

Créé en novembre 2021, son rôle est de favoriser l'échange d'informations entre les responsables des institutions, les organismes publics et privés, pour ensuite définir des objectifs communs autour de la préservation de la sécurité et de la prévention de la délinquance.

En 2023-2024, les réunions du conseil ont porté sur 3 grandes thématiques : la jeunesse, les violences intra-familiales et la santé. Les élus ont ainsi pu rencontrer ces dernières années les acteurs de prise en charge des violences intra-familiales et aborder les questions de santé mentale et des addictions.

En mai 2024, le débat a été ouvert sur la prévention de la délinquance via la lutte contre l'absentéisme et le décrochage scolaire. Un état des lieux des outils existants pour lutter contre ces problématiques et une étude des systèmes qui ont fait leurs preuves sur d'autres territoires ont été réalisés pour introduire la réflexion.

L'objectif par la suite est de travailler en collaboration avec les élus et les acteurs de terrain (*Éducation Nationale, Mission Locale, École de la deuxième chance, associations, etc...*) pour trouver des solutions et donner des moyens d'actions concrets aux Communes.

> **Contact : alaurent@cctdm.fr, 04.73.80.94.84**

→ QUEL TERRITOIRE POUR DEMAIN ?

Depuis 4 ans, un travail transversal important est mené pour réfléchir à un projet de territoire à l'échelle de TDM. Accompagnée par l'Agence d'Urbanisme Clermont Métropole, la Communauté de communes a organisé des ateliers de travail en associant tous les élus intercommunaux et les services. Ce document, validé au Conseil Communautaire du 20 juin 2024, définit les grandes orientations et les enjeux autour de 3 piliers phares : l'authenticité, la solidarité, la diversité.



Les nombreux échanges ont permis de faire évoluer ce projet de territoire qui sera décliné à travers un programme d'actions. Les habitants, les acteurs économiques, le milieu associatif ont aussi été impliqués à la construction de ce projet. Répondre aux enjeux de transition écologique, préserver la ressource en eau, favoriser le maintien à domicile des personnes âgées, améliorer l'accès aux soins et à la santé, favoriser les parcours en matière d'insertion et d'emploi, permettre une industrie forte, développer l'attractivité touristique, culturelle et sportive, réfléchir aux mobilités... autant de défis à relever dans les 20 prochaines années.

> **Contact : cbecerra@cctdm.fr, 04.73.53.24.71**

TDM L'INTERCO est édité par la Communauté de communes Thiers Dore et Montagne (n°12 : été / automne 2024). **Directeur de publication** : Tony BERNARD.

Responsable de la rédaction : Karine MÉCHIN. **Rédaction & conception graphique** : service communication de TDM (Marie DUMONTET, Thomas CAMUS).

Impression : Chambrial Cavanat, 5 route d'Ambert, 63120 Courpière. **Crédits photo** : David FROBERT (couverture), Joël DAMASE (p2-10-14), services de la Communauté de communes (p3-4-6-8-9-10-11-12-13-15-18-19-20-21-22-27), Félix de MALLERAY (p9), Damien ROSSO (p11), L'île O Sources (p11), Perception Films (p12-23), Laurent GRAFFION-Ville de Thiers (p13-15-23), Cyrille QUINTARD - Grands Trails (p.14), Kristel SCHNEIDER (p.14-15), Anthony SION (p15), Commune de Dorat (p16), Commune de Sauviat (p16), Cabinet d'architecture "Le Compas dans l'Oeil" (p16), Morpho Architecture (p.17), Commune de Palladuc (p.17), YelloPadel (p.17), PixaBay (p17-25), Jardiniers des Pays d'Auvergne (p19), Périchon-Jalicon Architectes (p20-24), Freepik (p22), Atelier de Montrotier Loïc PARMENTIER et Associés - Fab Architectes (p24), Jodie WAY (p26), Maxime RONDOT (p27), Service Communication Ville de Thiers (dos de couverture).



LE MOT DU PRÉSIDENT

Un territoire rayonnant, au service de toutes celles et tous ceux qui y vivent !

Il y a deux ans, ouvrait le Centre aquatique situé à Iloa à Thiers. Un équipement de qualité qui a trouvé et retrouvé son public, de toutes les générations. Les lieux de baignades extérieures, dont trois ont vu leur labellisation « Pavillon bleu » renouvelée en 2024, sont aussi très prisés.

Ces atouts sont également constitutifs d'une attractivité touristique que les acteurs de la Maison du tourisme du Livradois-Forez souhaitent développer.

L'eau, source de vie, fait l'objet de toutes les attentions des services et des élus de TDM. Que ce soit à travers les actions d'éducation à l'environnement, les travaux engagés dans le cadre de la restauration des rivières, ou de la protection des tourbières.

La culture est également à l'honneur dans ce numéro. Signalons la création du réseau des médiathèques de TDM, dénommé « Le Fil », afin de renforcer les liens et faire connaître ces lieux créateurs de lien social et d'accès à la lecture ou aux jeux. Un réseau qui vient de s'enrichir de la remarquable médiathèque de Thiers.

Les acteurs de la santé, publics et privés, renforcent leurs liens à travers la création d'une Communauté Professionnelle Territoriale de Santé dans une volonté de développer et de coordonner l'offre de santé. L'Hôpital de Thiers conduit deux projets essentiels. Le premier, c'est un schéma immobilier grâce auquel plus de 40 millions d'euros seront investis. Le second, c'est la reconstruction de l'EHPAD du Belvédère sur le site de l'Hôpital, en complément de l'EHPAD l'Aquarelle.

Après plusieurs années de travail, un projet de territoire a été adopté à l'unanimité par le Conseil Communautaire. Il dresse les atouts, les faiblesses, les opportunités des 30 Communes de Thiers Dore et Montagne. Vous pouvez le consulter en ligne sur le site internet de TDM.

Les zones d'activités économiques se remplissent. De nombreux acteurs sont mobilisés pour promouvoir l'emploi qui s'y développe. En lien avec les collectivités territoriales, le bassin économique a su rebondir grâce à l'ingéniosité, le travail, la ténacité des femmes et des hommes qui s'impliquent quotidiennement dans les entreprises.

L'empathie, la solidarité, la bienveillance, sont essentielles pour construire des liens entre celles et ceux qui vivent sur un territoire aussi exceptionnel. TDM continuera à jouer un rôle d'intercommunalité de services pour assurer l'épanouissement de toutes et tous. ”

Tony BERNARD

« L'impossible recule toujours quand on marche vers lui. »

Antoine DE SAINT-EXUPÉRY

ENTRETIENS

Olivier CHAMBON,

Vice-président délégué aux finances et à la stratégie de collecte et traitement des déchets ménagers, Maire de Celles-sur-Durolle



La Communauté de communes Thiers Dore et Montagne est une jeune interco, elle est présente au quotidien dans des actions très concrètes, elle est utile à tous les pans de la population. Nos efforts sont partout et veillent à rendre un service public de qualité, cela a un coût.

Malgré les baisses importantes des dotations de l'État depuis plusieurs années, la crise énergétique liée à la guerre en Ukraine, l'inflation, nous gardons un cap, celui de proposer des équipements et des services adaptés aux besoins de la population, allant du plus jeune âge aux séniors. Ne rien sacrifier tout en rationalisant notre budget qui est conséquent, nous recherchons aussi des pistes d'optimisation budgétaire et de nouvelles recettes.

TDM est une interco de services qui participe à la vitalité du territoire. Permettre aux familles d'avoir des places en crèche, une belle offre jeunesse avec les 5 accueils de loisirs, avoir sur le bassin de vie un Centre aquatique, bien accompagner nos aînés dans nos EHPAD*. L'interco octroie une subvention de 2 millions d'euros au Centre Intercommunal d'Action Sociale (CIAS) pour assurer le bon fonctionnement des 3 EHPAD, nous avons fait le choix de bien accueillir nos aînés en leur permettant de vieillir dignement, entourés de professionnels.

En matière environnementale, la collecte des déchets ménagers est organisée sur toutes les Communes de TDM. Notre objectif depuis la création de l'interco en 2017 a été de structurer les services, c'est complexe et cela prend du temps. Nous sommes aujourd'hui sur une phase de stabilisation et poursuivons nos réflexions et actions pour développer des solutions de mobilité, aménager les zones d'activités, accueillir les entreprises dans de bonnes conditions, comme l'arrivée prochaine de Van Cleef & Arpels.

Si TDM est dynamique, notre ambition reste mesurée et raisonnée par rapport aux capacités que nous avons, faire bien et toujours de notre mieux est ce qui guide notre action publique au service de tous.

* Établissements d'Hébergement pour Personnes Âgées Dépendantes



Martine MUNOZ,

Conseillère déléguée au Centre social intercommunal



Dans le prolongement de l'action municipale thiernoise où je suis adjointe, déléguée aux affaires sociales, à la santé et à l'insertion, la Communauté de communes m'a confiée la mission de conseillère déléguée au Centre social l'Orangerie.



Il y a une articulation naturelle entre ces deux fonctions qui ont les mêmes objectifs, à savoir rompre l'isolement, créer du lien social et les conditions du bien-vivre ensemble sur le territoire. Si l'accompagnement des publics fragiles est prioritaire, nous devons aider toutes celles et ceux qui en ont besoin, l'action sociale se nourrit de partages, de rencontres, d'actions communes.

Le Centre social « L'Orangerie » est un lieu de vie où tout un chacun peut venir chercher une information, donner un avis, proposer une action. Il est pour tous les habitants de la Communauté de communes. La volonté de l'interco est de proposer une diversité d'actions, en lien avec les 2 Espaces de vie sociale, l'Atrium et les Monts qui pétillent. Réfléchir à l'échelle du territoire et proposer des activités intergénérationnelles, culturelles, sportives, dans une dynamique conviviale.

Je souhaite que l'Orangerie devienne le point central du bien-vivre ensemble, que chacun puisse s'y retrouver et être acteur. Se rassembler aussi autour des différences culturelles, la connaissance de l'autre permet de faire tomber les barrières.

Je défends une action sociale positive, si le mot social est souvent galvaudé, il doit être porté dans toute cette noblesse du mieux vivre-ensemble. J'invite toutes les personnes qui le souhaitent à venir découvrir ce service public de proximité.





, une interco volontariste avec un budget dynamique

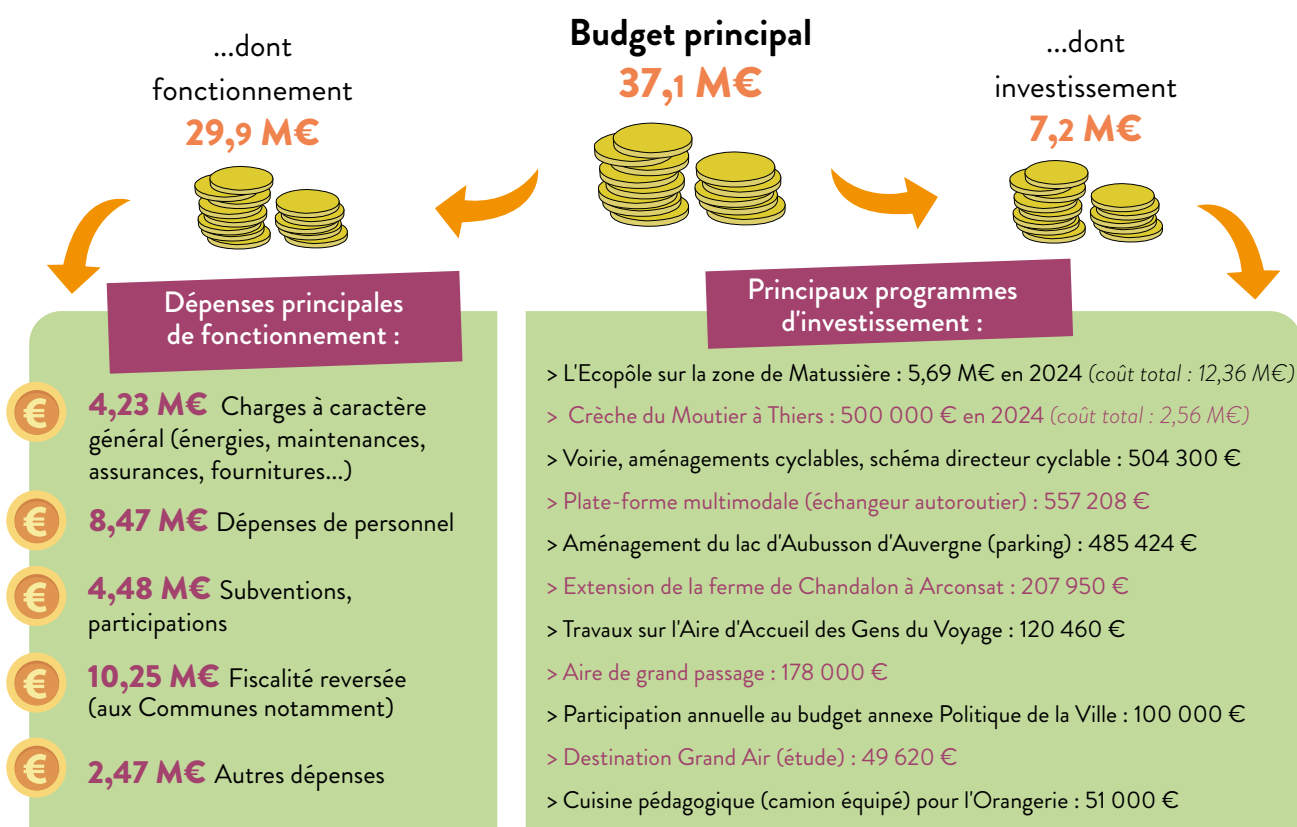
Le budget 2024 de la Communauté de communes est marqué par la volonté de poursuivre l'action en termes de services à la population, de développement économique et touristique, de projets facilitant la transition écologique, de solidarité vis-à-vis des Communes auxquelles sont reversés plus de 10 M€ de financements, car ce sont elles qui font l'intercommunalité.

Tous budgets confondus (*budget principal et budgets annexes*), cela représente près de 70 millions d'euros. 47 M€ sont consacrés aux dépenses de fonctionnement et 22 M€ aux dépenses d'investissement, dont 13 M€ aux projets d'équipement, telles la construction de l'Écopôle et la création d'une crèche d'une capacité de 25 places au quartier du Moutier à Thiers. Avec une gestion budgétaire rigoureuse, TDM peut maintenir le cap de ses ambitions et offrir des services et équipements répondant aux besoins des habitants.

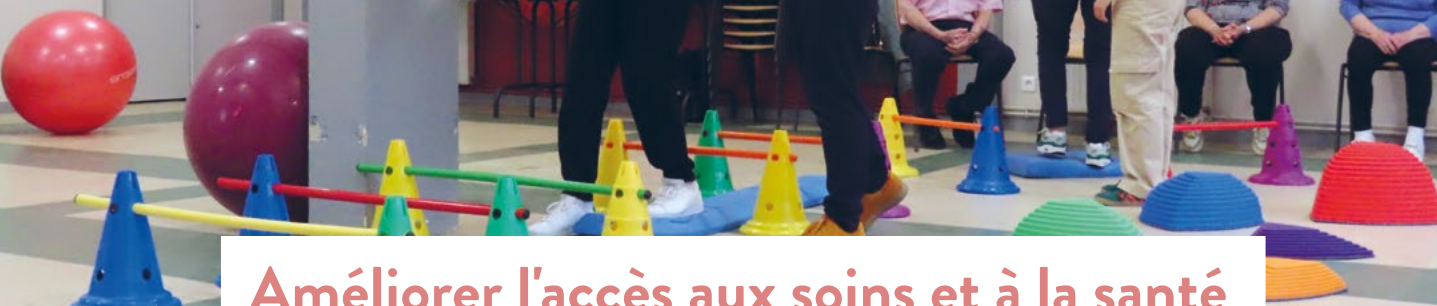
Un Écopôle sur la zone de Matussière : en 2026, 70 agents de TDM seront réunis sur un même site

Les travaux ont démarré. Cet équipement communautaire s'inscrit pleinement dans la lutte contre le changement climatique, la sobriété dans l'utilisation des ressources et répond aux exigences des Personnes à Mobilité Réduite. Il prévoit notamment l'utilisation de matériaux biosourcés, la préservation des espaces verts existants et la végétalisation du site. La gestion de l'eau est également un des éléments importants avec la récupération des eaux pluviales pour la station de lavage. Plusieurs services de TDM seront réunis : le pôle aménagement / politique de la ville ; le pôle services à la population, le SPANC*, le service prévention et gestion des déchets ménagers, les équipes techniques, le service chargé de la gestion et de l'entretien du patrimoine bâti. En parallèle, la création d'une recyclerie permettra de diminuer la quantité de déchets produits et collectés sur le territoire.

* Service Public d'Assainissement Non-Collectif



SANTÉ



Améliorer l'accès aux soins et à la santé

Les acteurs locaux publics et privés travaillent collectivement des solutions et assurent une ambition territoriale de santé. Ainsi, les professionnels de santé locaux sont réunis au sein de la CPTS* de Thiers Dore et Montagne depuis janvier 2024 afin de garantir une structuration et une meilleure coordination du parcours de santé des usagers, patients et résidents à l'échelle des 30 Communes de l'interco. Des initiatives émergent par ailleurs en lien avec le CIAS (Centre Intercommunal d'Action Sociale) de TDM et l'Hôpital de Thiers, qui est en pleine mutation pour proposer une gamme de soins encore plus complète.

Rencontre avec :

Julien CESTRE,
Directeur de l'Hôpital de Thiers

Pour le Livradois Forez, l'Hôpital de Thiers est une chance. Autour d'une offre complète, il assure toutes les activités, les urgences, la maternité, la chirurgie, l'imagerie. En parallèle, il propose des offres complémentaires avec le pôle de psychiatrie adultes, les 2 EHPAD* ("l'Aquarelle" et "le Belvédère"), la possibilité pour les patients atteints d'un cancer de recevoir leur traitement de chimiothérapie ou pour les personnes diabétiques d'être suivies par des spécialistes en endocrinologie et diabétologie. Nous avons tout ici et c'est un atout dans le système actuel de santé.

Près de 800 professionnels de santé exercent dans l'établissement, les conditions de travail sont satisfaisantes pour les équipes et nous devons les conforter. Si l'Hôpital est solide, il est en pleine mutation pour offrir à la population une gamme de soins encore plus complète et accessible.

Un projet de réhabilitation de l'établissement démarrera en 2025 pour une durée de 4 ans avec un budget de 54 millions d'euros.

L'Hôpital, construit dans les années 50, doit s'adapter et répondre aux évolutions environnementales avec une meilleure isolation thermique. Les services seront optimisés, le pôle imagerie rejoindra les urgences. La création d'une salle de bloc opératoire supplémentaire, l'organisation d'un vrai secteur d'hôpital de jour, la transformation du secteur maternité, sont des évolutions nécessaires pour garder un Hôpital fort. Elles sont incontournables, il nous faut redonner un nouveau souffle, le tout dans un contexte tendu même si nous sommes soutenus financièrement par l'Agence Régionale de Santé et le Département.

Au niveau des EHPAD*, "le Belvédère" à Thiers, devenu trop vétuste, sera reconstruit en extension de "l'Aquarelle". D'ici la fin 2026, nous aurons une capacité de 190 lits pour personnes âgées dépendantes. Offrir aux habitants du bassin de vie une gamme de soins complète et qualitative est un très beau défi.

* Établissements d'Hébergement pour Personnes Âgées Dépendantes



*Travailler en réseau au sein de la CPTS, Communauté Professionnelle Territoriale de santé TDM

Rencontres avec...

Charlotte RETORD, coordinatrice santé à la CPTS

La CPTS Thiers Dore et Montagne est une association loi 1901 dont je suis la seule salariée. Infirmière de formation, j'anime cette structure en mettant en lien les partenaires et en coordonnant les actions. En 2021, un diagnostic territorial a été réalisé, de là est né un projet de santé en réponse aux fragilités du territoire. La création de la CPTS permet d'améliorer l'accès aux soins, d'organiser les parcours pluriprofessionnels autour du patient (personnes âgées et diabétiques), de développer des actions territoriales de prévention (prévention des chutes des personnes âgées et du cancer colorectal) et d'apporter une réponse aux crises sanitaires graves.

Nous travaillons à des projets communs avec TDM et le CIAS, notamment pour améliorer les parcours des résidents des EHPAD. L'ADN de cette structure est de consolider les parcours des usagers dans un souci de prise en charge coordonnée.



Le bureau de la Communauté Professionnelle Territoriale de Santé.
De gauche à droite : Candice CATILLON-ROUSSEAU (biologiste), Carole FAURE (pharmacienne), Denis CORNET (infirmier libéral), Tamara ORTEGA MISCHLER (kinésithérapeute), David GIRARD (infirmier libéral), Jacques BARANGER (médecin), Charlotte RETORD (infirmière coordinatrice de santé), Julien MERLE (kinésithérapeute).

David GIRARD, infirmier libéral et Président de la CPTS

Il y avait un réel besoin de décloisonner les pratiques, de changer de modèle en privilégiant l'exercice collaboratif à l'individuel. La CPTS crée une émulation entre les différents professionnels de santé et permet d'optimiser les problématiques de prise en charge des patients à travers un parcours sécurisé. Travailler en réseau en lien avec l'Hôpital de Thiers permet aussi de désengorger les urgences en gagnant en réactivité et en activant en amont les bons leviers. L'action de coordination entre les différents professionnels est primordiale. Ils sont 43 adhérents à ce jour.

Des ateliers de prévention des chutes pour les personnes âgées

Animés par Adrian GHIVNICI, kinésithérapeute à la Maison de santé de Châteldon, spécialisé dans les vertiges et équilibre, chaque semaine, entre 8 à 10 personnes participent aux ateliers. En vieillissant, la peur de tomber se développe, les déséquilibres aussi pouvant provoquer des accidents. Pour permettre aux personnes un renforcement musculaire, une meilleure coordination pour rester en équilibre, Adrian propose des ateliers thématiques pour celles et ceux qui en ont besoin. Ils s'adressent aux plus de 65 ans ayant une bonne mobilité dans leurs mouvements. Grâce à des astuces simples et pratiques, entre le bilan initial fait au moment du 1^{er} atelier et le bilan final, de beaux progrès sont à souligner. Les personnes reprennent confiance en elles par des exercices au sol et acquièrent les bons réflexes pour éviter les chutes, ou si chute il y a, la réussite passe par la capacité à se relever. En 2025, ces ateliers seront proposés sur d'autres Communes de l'interco, comme Courpière, Thiers et Saint-Rémy-sur-Durolle.

Faire venir des médecins en territoire semi-rural, comment se démarquer ?

> Opération séduction pour St-Rémy-sur Durolle

Avec un seul médecin généraliste pour 1800 habitants, il est devenu urgent de trouver un deuxième médecin. C'est à travers un CV original présentant ses différents atouts (cadre de vie naturel, 70 hectares dédiés aux loisirs et bien-être, des services et commerces de proximité, située à 1h30 de Lyon et à 50 minutes de Clermont-Ferrand) que la Commune a souhaité se présenter sur les réseaux sociaux.

"Notre ambition est de faire de notre ville un lieu de vie et de travail privilégié pour les professionnels de santé. Nous offrons non seulement un cadre de vie exceptionnel mais aussi des avantages significatifs pour faciliter l'installation de nouveaux venus et répondre à leurs besoins spécifiques" souligne Frédéric CHONIER, Maire de Saint-Rémy-sur-Durolle.

> Trouver des médecins remplaçants avec la Plate-forme doc & doc

Afin d'accompagner les professionnels de santé sur le territoire, TDM a adhéré à la plate-forme doc & doc. C'est un outil de mise en relation entre les professionnels de la santé et les collectivités avec pour finalité de donner envie aux médecins remplaçants de s'installer durablement sur le territoire. Une opportunité de valoriser l'interco et plus largement le territoire (situation géographique, données démographiques, offres de soins existantes, atouts en termes de tourisme, d'aides à l'installation, d'offres de loisirs etc...). > www.docndoc.fr

CIAS



Bien vieillir sur le territoire avec le CIAS

D'ici 2050, les personnes de plus de 75 ans représenteront 4 millions de la population française. Les enjeux du vieillissement sont multiples et obligent les collectivités à proposer des structures et des services qui répondent aux différents besoins. Sur TDM, le Centre Intercommunal d'Action Sociale (CIAS) s'adapte aux enjeux sociaux et présente un véritable parcours de vie pour accompagner les personnes âgées. Elles peuvent choisir, en fonction de leur situation, la solution qui leur est la plus favorable entre les résidences autonomie, les EHPAD, les services à domicile.

> Les EHPAD sur TDM : des lieux de vie à taille humaine, intégrés à la vie des Communes

8

L'humain est au centre des préoccupations des équipes communautaires et des professionnels de santé. Les personnes accueillies sont en grande majorité issues du territoire. Tout est mis en oeuvre pour leur permettre de vieillir dignement.

Un véritable maillage sur le territoire

Avec 3 EHPAD (les Chatilles à la Monnerie-le-Montel, Chandalon à Chabreloche et Michel Charasse à Puy-Guillaume), une Résidence-Autonomie à Puy-Guillaume et un Foyer de vie à Chabreloche, ces structures s'adaptent à la vie du résident en lui proposant des journées les plus agréables possibles.

Afin de créer du lien, de nombreuses animations sont initiées tout au long de l'année, ouvertes aux familles. Les établissements créent des temps intergénérationnels permettant des moments précieux entre les personnes âgées, les enfants des crèches et des accueils de loisirs intercommunaux. Aussi, une attention particulière est portée aux repas, préparés par la Cuisine centrale du CIAS. À la résidence Michel Charasse, ils sont confectionnés sur place pour les 74 résidents.

Faire de l'éducation et de la prévention à la santé

Sur les 5 ans à venir, l'axe principal de travail des EHPAD se tournera sur la prévention en santé avec des actions autour de la dénutrition (conférences, activités), du sport adapté, de la prévention des risques des chutes, des dégradations visuelles et auditives avec des dépistages, des soins bucco-dentaires.

Des synergies avec les différents acteurs

Afin de proposer un accompagnement complet autour d'une offre adaptée de services, les EHPAD travaillent en lien la CPTS (Communauté Professionnelle Territoriale de santé TDM), le CLIC (Centre Local d'Information et de Coordination en gérontologie), l'Hôpital de Thiers, le CHU de Clermont-Ferrand, l'ERMA (Centre de ressources des aidants venant en appui des équipes).

Virage numérique

Les 3 EHPAD ont fait l'acquisition du même logiciel de soins doté de messageries sécurisées. Cela permet d'harmoniser les pratiques en protégeant les échanges et les données de santé.

Développer la participation citoyenne des résidents

Pour recueillir leurs avis, ils peuvent s'exprimer au Conseil de la vie sociale. Ainsi, les personnes âgées participent à la prise de décision. Elles sont aussi rassemblées autour de questions éthiques, l'objectif est de les mettre au cœur de la vie des établissements.

Contact : 04.73.51.62.00 (Chatilles), 04.73.94.49.30 (Chandalon), 04.73.94.10.22 (Michel Charasse)

Créations et couleurs, à l'EHPAD Les Chatilles, à la Monnerie-le-Montel.



> Favoriser le maintien à domicile des personnes âgées en proposant des solutions adaptées

Pour les personnes qui souhaitent rester chez elles, plusieurs services existent tels le portage des repas organisé par la Cuisine centrale du CIAS (située à proximité de l'EHPAD des Chatilles), le SIAD (Service Intercommunal d'Aide à Domicile) situé à Puy-Guillaume.

Le portage des repas : un service à la demande, des menus variés et adaptés

Il est assuré quotidiennement aux personnes âgées. En tout, près de 200 repas sont préparés chaque jour sur 8 Communes : Celles-sur-Durolle, La Monnerie-le-Montel, Ste-Agathe, Arconsat, Viscomtat, Palladuc, St-Rémy-sur-Durolle et Chabreloche.

La cuisine centrale s'efforce de préparer des repas de saison « faits maison », équilibrés, réalisés avec des produits en circuits courts.

Contact : 04.73.51.62.05, cuisine@cias-tdm.fr



Pauline COSTE, à la Cuisine centrale de TDM.

Le SIAD : un service spécialisé dans l'aide à domicile

Autrefois dénommé "Syndicat", le SIAD est devenu un Service Intercommunal d'Aide à Domicile depuis son intégration au CIAS de TDM en 2020. À l'écoute des besoins des plus fragiles, des personnes en situation de handicap, des familles, il est structuré autour de 3 services : soins infirmiers, aides à domicile et bricolage/jardinage.

Il intervient sur 16 Communes, dont 7 sur TDM (Charnat, Châteldon, Lachaux, Noalhat, Paslières, Puy-Guillaume, Ris) et 9 sur l'interco voisine de Plaine Limagne (Bas et Lezat, Beaumont lès-Randan, Limons, Mons, Randan, St-Clément de Régnat, St-Priest Bramefant, St-Sylvestre Pragoulin, Villeneuve les Cerfs).

Contact : 04.73.94.16.21, siad@cias-tdm.fr

Personnes accompagnées par le SIAD en 2023

89 au Service de Soins Infirmiers à Domicile

350 au Service d'Aide à Domicile

79 au Service Bricolage et Jardinage

Témoignages

“ Nous sommes très contents du service jardinage et bricolage proposé par le SIAD de Puy-Guillaume. Chaque semaine à raison de 2 heures le mardi matin, Sylviane prend soin de notre jardin, entre la pelouse à entretenir, la taille des haies, le ratisage, les jardinières, elle est bien occupée. Elle vient avec ses propres outils même si nous lui prêtons la tondeuse et elle fait aussi un peu de peinture. À notre demande, elle a redonné des couleurs à notre portail d'entrée. ”

Nicole et Jean-Claude BONNIN,
Beaumont-lès-Randan



“ Il y a trois ans, je me suis cassée le fémur et j'ai demandé à bénéficier du portage des repas à domicile par le CIAS. Je suis très contente, les repas sont bien équilibrés.

De nature gourmande, j'en profite bien, entre les entrées, les plats chauds et les desserts.

Tous les jours, du lundi au samedi, la livraison est assurée vers 8h30, j'attends avec impatience ce moment de visite avec Thomas DUCHAMP. Dans ma journée, c'est un moment d'échange et de partage important. ”

Andréa VALLAS,
Saint-Rémy-sur-Durolle



Réinventer le tourisme, ensemble

Sur Thiers Dore et Montagne, libre à vous de parcourir et vivre un territoire authentique. Les équipements, hébergements, événements, activités, acteurs touristiques... sont nombreux pour attirer les visiteurs et leur faire passer des séjours agréables. Partons à la découverte des actualités, projets et perspectives touristiques, à l'échelle du Livradois-Forez et de TDM.

Une stratégie de développement touristique à l'échelle du Livradois-Forez

Le tourisme vert est de plus en plus plébiscité ces dernières années et le Livradois-Forez dispose d'atouts indéniables pour attirer les vacanciers en quête de nature et de grands espaces préservés.

Pour accompagner le développement du tourisme et des loisirs autour de ses ressources et qualités naturelles, des activités de pleine nature et des savoir-faire, le Parc naturel régional Livradois-Forez a lancé en 2023 une étude d'une stratégie de développement touristique durable.

Elle est menée sur une large zone géographique, couvrant les territoires du Parc, de la Maison du Tourisme et des intercommunalités. Elle s'inscrit dans la même démarche que la Maison du Tourisme qui a créé une marque de territoire pour promouvoir et affirmer les valeurs de la destination.

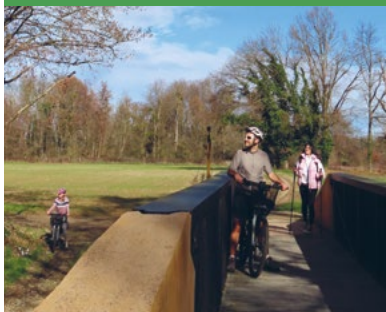
Les objectifs sont multiples pour le PNR Livradois-Forez : améliorer l'offre touristique existante et en développer sa promotion, renforcer la collaboration entre les différents acteurs du secteur et anticiper les tendances et évolutions à venir.

TDM est aujourd'hui associée à la construction de ce schéma de développement touristique au même titre que les autres intercommunalités figurant dans le périmètre géographique défini. Un plan d'actions doit être mis en place pour 2025. Elles seront par la suite, déclinées localement par les différentes intercommunalités.

Explorer les paysages à vélo

Destination Grand Air est à l'origine une initiative des associations VTT des Bois-Noirs et des Crêtes du Forez, qui souhaitent promouvoir la pratique du VTT. Aujourd'hui, ce ne sont pas moins de 7 intercos* qui se sont regroupées pour travailler ensemble, dont Thiers Dore et Montagne est la cheffe de file. Le projet a pour objectif principal de mettre en lumière cet espace unique.

Sur TDM, de nombreux circuits VTT et de randonnée vous attendent.



De Lapalisse à Ambert, en passant par Roanne, Vichy, Montbrison et Thiers, le périmètre géographique est considéré comme le plus grand de France avec plus de 4000 kms pistes de VTT balisées. Chaque secteur disposait déjà d'un réseau de sentiers VTT de haute qualité, entretenu par les associations et les collectivités. Il est apparu que ces pistes balisées pouvaient facilement être connectées les unes aux autres, créant ainsi un territoire de jeu immense.

Destination Grand Air a pour ambition de devenir une vitrine touristique pour l'ensemble des intercos engagées dans le projet. Les circuits proposés sont ainsi adaptés aux plus sportifs en quête de sensations et de grands espaces mais aussi aux familles qui souhaitent allier activités ludiques et découverte.

Contact : sizambart@cctdm.fr, 04.73.53.24.71

*Vichy Communauté, Roannais Agglomération, TDM, Communauté de communes du Pays d'Urfé et du Pays de Lapalisse, Ambert-Livradois-Forez, Loire Forez Agglomération.

Donnons des elles au vélo !

Des stages cyclistes féminins, à Vologne-Ville

Claire FLORET a choisi de revenir sur la terre de ses ancêtres pour s'installer avec son compagnon et démarrer ensemble une reconversion professionnelle. C'est dans l'ancienne maison des grands-parents de Claire qu'ils décident de créer le **Jardin de Chignore**, un gîte pouvant accueillir jusqu'à 12 personnes (ouverture à l'été 2024).

En parallèle du gîte, Claire souhaite faire partager sa passion du vélo auprès du public féminin. Elle emporte dans ses bagages le projet "Donnons des elles au vélo", né en 2015 de l'association du même nom dont elle est Présidente, qui promeut la pratique et le développement du cyclisme au féminin. Claire décline alors le projet en stages pour permettre aux femmes de devenir plus autonomes dans leur pratique du vélo. D'une durée de quatre jours à une semaine, ils sont de niveaux variables allant de la découverte du vélo de route au perfectionnement. Le profil vallonné du territoire offre un terrain de jeu idéal pouvant convenir à la fois aux débutantes comme aux femmes en recherche de performance.

Pour cette première année de lancement, les participantes ont l'opportunité d'explorer plusieurs thématiques : préparer son entraînement, comprendre l'effort physique, pédaler sur de longues distances, assurer la mécanique de base sur son vélo ou encore tracer un circuit avec son GPS. Les stages sont également l'occasion de rouler dans une atmosphère bienveillante.

> **Le Jardin de Chignore**, 4 place de l'église, 63120 Vologne-Ville, www.lejardindechignore.fr



Pavillon Bleu, un label gage de qualité pour les bases de loisirs de TDM

Ce label international a été une nouvelle fois attribué en 2024 aux trois bases de loisirs de TDM (depuis 2020 pour le lac d'Aubusson d'Auvergne, depuis 2021 pour Iloa les Rives de Thiers et lac de Saint-Rémy-sur-Durolle).

Il récompense les efforts déployés en faveur de l'environnement, la gestion des déchets ménagers et l'accessibilité des personnes à mobilité réduite.

Cet été encore, les différents acteurs engagés autour des bases de loisirs proposent un programme riche en animations à destination de toute la famille (balades commentées, ateliers de bricolage, initiation à la pêche, lectures perchées dans les arbres...). Suivez les actualités des bases de loisirs sur les réseaux de TDM et sur cctdm.fr.



11



L'île O Sources

Une oasis à Arconsat

Voilà maintenant un an que l'écolieu L'île O Sources a ouvert ses portes dans le hameau de la Croix St-Martin sur la Commune d'Arconsat.

C'est dans cet écrin de verdure avec vue sur les Monts du Forez que Mia DELAUNAY et son mari ont posé leurs valises il y a six ans pour développer leur projet d'écolieu. Composé d'un gîte pouvant accueillir jusqu'à 28 personnes, six hectares de terrain, un hectare de forêt et un étang, l'objectif était de créer

un lieu de transmission, où les éléments naturels et les êtres vivants sont en synergie.

Le bâtiment principal n'a pas été aménagé au hasard. Le bois des fenêtres et de certains meubles sur mesure du gîte proviennent du secteur. Le bâtiment et l'eau sont chauffés grâce à une chaudière à bois et une cuve de récupération d'eau de pluie permet d'alimenter les toilettes. Les visiteurs côtoient lors de leur séjour les poules, oies, canards et ânes qui vivent sur la propriété. Ces derniers ont toute leur place dans l'entretien de l'éco-lieu : tonte, élimination des insectes nuisibles pour le potager et les fruitiers, engrais naturel avec les déjections, et bien sûr ponte d'œufs pour ravir les papilles.

Côté activités, les visiteurs ont le choix ! Avec un parcours professionnel riche en expériences diverses, Mia propose des ateliers autour du bien-être ou de l'écologie (massages, fabrication de cosmétiques et produits ménagers) et organise des moments conviviaux en plein air (randonnée, chasse au trésor, course d'orientation). Lorsque le temps ne s'y prête pas, des jeux et un sauna sont accessibles pour profiter malgré tout du lieu. L'île O Source est une oasis qui sait s'adapter aux saisons, accueillant à la fois les vacanciers de passage en Auvergne mais aussi les entreprises et associations en recherche d'un endroit pour se réunir.

> **L'île O Sources**, 2682 route St-Thomas, 63250 Arconsat, www.lileosources.jimdofree.com

DOSSIER

Emploi et formations : un territoire attentif

Une des compétences de la Communauté de communes est d'agir pour le développement de l'économie sur le bassin. Elle joue ainsi un rôle d'accompagnement à la création d'entreprises, à l'installation et au développement des activités sur le territoire. Ces leviers essentiels permettent de renforcer les offres d'emploi.

Accompagner, développer l'économie locale

12

Le service économie de TDM est en lien avec plusieurs structures spécialisées sur l'accompagnement financier des porteurs de projet.

En premier lieu, la Communauté de communes est partenaire de la Région, l'autre collectivité en charge du développement économique, à travers l'agence Auvergne Rhône-Alpes Entreprises. L'installation du groupe de haute joaillerie Van Cleef & Arpels sur la Commune de Dorat est un exemple récent de ce partenariat.

TDM attribue par ailleurs une participation financière à différents autres partenaires de l'emploi sur le territoire : la Plateforme Initiative Thiers Ambert et France Active Auvergne ou encore l'Association pour le Droit à l'Initiative Économique (ADIE).

À savoir !

Le territoire de Thiers Dore et Montagne compte environ 2 500 entreprises, selon une étude de l'INSEE de 2022-2023 (dont 900 établissements commerciaux et 400 issus du secteur industriel). TDM accompagne une centaine de porteurs de projets dans leurs démarches de développement chaque année.

La zone de Racine, à la Monnerie-le-Montel et Palladuc

Un club d'entreprises engagé pour l'emploi

TDM peut compter sur la présence de **Thiers Terre d'Industrie**, le club d'entreprises créé en 2022.

Ce dernier compte aujourd'hui plus de 60 adhérents parmi les entreprises du territoire. Son attractivité est confirmée par l'adhésion récente en 2024 de l'entreprise Van Cleef & Arpels.

Il agit en synergie avec la Communauté de communes dans l'ensemble des actions menées pour promouvoir le territoire, en étant partenaire des événements autour de l'emploi. Il est un élément moteur pour favoriser l'emploi sur le territoire en faisant le lien entre l'interco et les entreprises.

Les réunions du club d'entreprises permettent également aux dirigeants des entreprises de se retrouver pour échanger sur des problématiques communes. Ces discussions permettent alors de faire émerger des solutions et de réfléchir ensemble aux améliorations possibles.



Cap sur l'emploi avec des événements phares

TDM s'engage depuis plusieurs années en faveur de l'emploi avec le rendez-vous annuel des **Journées Portes Ouvertes Entreprises**. Chaque automne, une trentaine d'entreprises implantées sur les territoires des Communautés de communes de TDM et Entre Dore et Allier, ouvrent leurs portes pour faire connaître leurs métiers, leurs expertises et susciter des vocations. Cet événement s'adresse aussi bien aux scolaires en quête d'une orientation professionnelle, qu'aux adultes en recherche d'emploi ou en reconversion professionnelle.

En 2024, deux nouveaux rendez-vous voient le jour :

- **Croqu'Avenir**, forum des métiers de bouche et de la restauration, a réuni plus de 300 visiteurs, le mardi 19 mars 2024 à la salle Espace de Thiers. Une journée qui a permis de mettre en avant les savoir-faire locaux et les parcours de formation accessibles à proximité du bassin thiernois.
- Samedi 28 septembre 2024, "**Thiers d'emplois, Thiers de vie**", forum dédié à l'emploi et à la formation, se tiendra au lycée Jean-Zay de Thiers. L'événement est organisé par l'interco, France Travail et le club d'entreprises Thiers Terre d'Industrie, une mise en commun des forces pour créer un rendez-vous répondant aux besoins du public et promouvoir le territoire. L'ensemble des acteurs de l'emploi et de la formation seront ainsi réunis pour présenter l'offre locale, à l'attention des jeunes en recherche d'orientation mais aussi aux demandeurs d'emploi et aux personnes en reconversion professionnelle.

À vos agendas !

> Forum de l'emploi et de la formation, au lycée Jean-Zay, "**Thiers d'emplois, Thiers de vie**" :
samedi 28 septembre 2024.

> Prochaine édition des Journées Portes Ouvertes Entreprises : **mercredi 20, jeudi 21, vendredi 22 novembre 2024.**



Le Forum Croqu'Avenir a permis de découvrir les métiers de bouche existants et créer du lien entre les entreprises et le public.

Des acteurs, des synergies

Le service économie de TDM est en lien étroit avec les acteurs de l'emploi sur le territoire, notamment pour l'organisation de recrutements et d'événements autour de l'emploi. Des partenaires-clé comme l'agence France Travail Thiers-Ambert, la Mission Locale du Bassin Thiernois, Cap Emploi, Transition Pro ou encore le Comité Local École Entreprise, répondent présents aux rendez-vous organisés par l'interco. **Chaque institution apporte ses compétences** : reconversion professionnelle, orientation, accompagnement des jeunes, aides financières, définition du projet professionnel, accompagnement des personnes en situation de handicap, formation, création d'entreprise...

Les quatre entreprises à but d'emploi (EBE), **Actyroles-Thiers, Inserfac-EBE, La Ferme de Lucien et Thiers Entreprise**, jouent également un rôle majeur sur le marché de l'emploi dans le cadre de l'expérimentation Territoire Zéro Chômeur de Longue Durée, menée depuis 2016 sur le bassin de vie thiernois.

Le dispositif met en application le droit à l'emploi inscrit dans la Constitution française en proposant aux personnes au chômage depuis plus d'un an un CDI à temps choisi dans l'une des quatre EBE. Ce sont plus de 200 personnes qui ont ainsi pu retrouver le chemin du travail, créant ainsi de nouveaux services en lien avec les besoins du territoire.



Thiers Entreprise réunit aujourd'hui près de 50 salariés, autour de plusieurs activités.

Bonheur de vivre sur Libre à vous...

... de s'activer et respirer !

Les 30 Communes de TDM offrent un cadre naturel exceptionnel et authentique dans un environnement propice aux pratiques sportives. Parmi les nombreux événements* :

● **La Randonnée des Vendanges, en septembre**

La Randonnée des Vendanges, au départ de Châteldon, c'est 4 parcours pédestres, de 8 à 30 km, et 1 parcours VTT de 37 km afin de découvrir les paysages environnants ; un accueil convivial autour des ravitaillements, des visites et des moments de partage et de rencontre.



● **Les Grands Trails d'Auvergne, en octobre**

Événement sportif majeur du territoire, au cœur de TDM et du Livradois-Forez, les Grands Trails fêtent leur 7^{ème} édition, le 12 octobre prochain. 6 parcours sont prévus au départ du lac d'Aubusson d'Auvergne, dont le 360° Ultra-Trail de 135 km, le X-Trail-Trail de 84 km, le Trail des Druides (49 km)... Relevez le défi !

● **La marche Thiers-Roanne, en décembre**

Événement historique né en 1925, attendu chaque 1^{er} week-end de décembre, la marche partira de Thiers cette année. Parcourez les 57 km qui séparent les deux villes : une marche nocturne où la convivialité est le maître-mot, qui a réuni 2 361 marcheurs lors de la dernière édition, malgré le froid !

● **La Printanière, en mars**

Au départ de Paslières, plusieurs circuits sont proposés, à pied mais aussi à vélo, afin de profiter pleinement du début du printemps. Une marche familiale et conviviale, dont certains itinéraires vous emmèneront jusqu'à Thiers.

● **Les 13 km thiernois, en juin**

Redécouvrez la cité coutelière dans ses moindres recoins, à travers l'effort, arpentez les ruelles, les places, de la vallée des usines jusqu'en haut de la ville, respirez, redescendez, et remontez ! Sensations garanties.

● **L'Endu'Forez, en juin**

À vos VTT pour un week-end évasion et plaisir ! Le parcours est composé de plusieurs itinéraires spécialement adaptés « enduro », à travers les forêts, autour de Courpière. De quoi vous donner le sourire tout le week-end.

● **La Bois Noirs Oxygène, en juin**

À cheval sur TDM, la Loire, l'Allier, cet événement propose des circuits à travers les Bois-Noirs, de 10 km pour tous jusqu'à 100 km pour les experts. Et si vous en voulez plus, l'espace VTT Destination Grand Air vous propose pas moins de 75 circuits labellisés par la Fédération Française de Cyclisme.



● Et aussi : toute l'année, **le Centre aquatique communautaire** situé sur la base de loisirs d'Iloa propose des compétitions et événements. Plonger et nager, c'est aussi possible sur TDM !

... de rêver et s'émerveiller !

Le patrimoine, les événements et saisons culturelles, vous offrent un choix des possibles* : soyez curieux !

● **Les Journées du Patrimoine, en septembre**

Une belle manière de découvrir et redécouvrir la richesse du patrimoine du territoire et notamment de plonger dans le passé industriel du bassin thiernois. Dans les Communes, les édifices remarquables et historiques ouvrent leurs portes et leurs trésors, le temps d'un week-end. Vous serez conquis !

● **Les Jeunes Pousses, toute l'année scolaire**

La programmation jeune-public des Communautés de communes Thiers Dore et Montagne, Entre Dore et Allier, des Villes de Thiers et Courpière, donne rendez-vous aux enfants du territoire autour des spectacles vivants, expositions, ateliers de pratique artistique, contes et projections. Cette année, les Jeunes Pousses fêtent leur 10 ans... Surprises en perspective ! L'artiste à l'honneur de cette saison se nomme Sow Ay.

● **Terre de Culture**

Les saisons culturelles de Thiers Dore et Montagne et de la Ville de Thiers, en partenariat avec les Communes et les associations, proposent de nombreux spectacles vivants tout public, des expositions, des résidences d'artistes... Tous ces rendez-vous sont à retrouver dans un support unique, disponible chaque rentrée scolaire. Rendez-vous sur www.cctdm.fr.



● **Les Châteaux**

Plongez dans l'histoire ! Le Château d'Aulteribe, appartenant au Centre des Monuments Nationaux, propose toute l'année des visites ainsi que des animations. L'abbaye de Montpeyroux à Puy-Guillaume, le Château de Vollore-Ville et celui d'Olmét, le Château de Vaulx à Sainte-Agathe, méritent aussi le détour (*renseignements sur les sites internet de ces châteaux pour connaître les possibilités de visite*).

... de découvrir et s'inspirer !

Les rendez-vous* sont riches autour des savoir-faire sur Thiers Dore et Montagne. Bassin de vie industriel, plusieurs événements visent à les valoriser et les faire rayonner sur le territoire et au-delà. Parmi eux :

● **Salon de la Durolle aux Couteaux, en octobre :**

Proposé par l'association les Vieilles Lames à la Monnerie-le-Montel, le prochain salon se tiendra les 12 et 13 octobre 2024. Plus d'une centaine d'exposants seront présents pour cette 14^e édition, qui fera encore la part belle aux animations permettant de découvrir des jeunes talents couteliers aux côtés de professionnels confirmés, des fournisseurs de matières premières, du matériel d'atelier... Concours de coutellerie, espace couteaux anciens et de collection, animations (*initiation au lancer de couteaux et de haches*), atelier montage de couteaux, aiguisage, expositions de rasoirs et accessoires, démonstrations (*gravure, polissage*), restauration sur place... rythmeront cette célébration autour du couteau.

● **Les Journées Portes Ouvertes Entreprises, en novembre**

Plasturgie, coutellerie, verrerie, travail du bois, métallurgie, sous-traitance industrielle, services... les métiers et savoir-faire du territoire n'auront plus de secret (*ou presque*) pour vous ! Voir pages 12-13.

● **Coutellia, en mai :**

Coutellia est le plus important festival dédié aux couteaux dans le monde, réunissant chaque année professionnels et amateurs venus du monde entier dans un espace de plus de 2 500m² à Thiers, capitale mondiale de la coutellerie. En 2025, le festival célébrera sa 34^{ème} édition.

* liste non-exhaustive : retrouvez sur vos supports municipaux l'ensemble des manifestations



VITALITÉ DES COMMUNES DE



1

DORAT

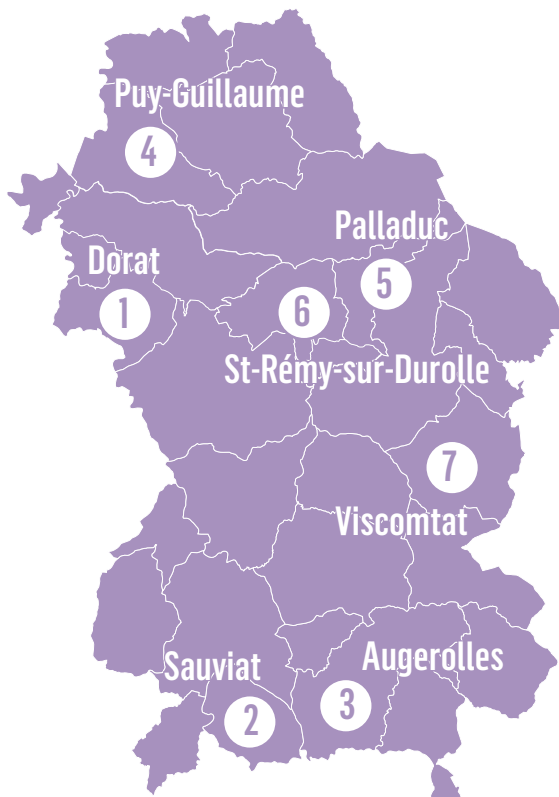
La Commune de Dorat prend le temps de réfléchir à son avenir.

Suite à plusieurs évolutions récentes, notamment l'arrivée prochaine de l'entreprise *Van Cleef & Arpels* et l'acquisition de parcelles situées au cœur du bourg, la municipalité a décidé, en début d'année, de lancer une étude « *Plan Guide* ». Cette réflexion d'une durée d'environ 1 an, a pour objectif de définir des orientations pour les 15 prochaines années.

Elle se décompose en trois phases : diagnostic, définition stratégique des axes du Plan Guide, fiches « action » opérationnelles (*aménagement du bourg, mobilités, reconnexion avec la Dore...*).

L'approche voulue par la Commune se fait à travers deux prismes principaux : la participation citoyenne avec l'implication des habitants et des acteurs du territoire, l'adaptation au changement climatique et son impact sur nos modes de vie à venir.

> + d'infos : Mairie de Dorat, 04.73.53.66.84



2

SAUVIAT

La création du tiers-lieu *La Bacholle* est attendue. Ce lieu, porté par la Commune, proposera diverses activités et ateliers (*cuisine, loisirs créatifs, événements culturels...*).

Il favorisera le lien social et la participation des habitants. Aussi, une épicerie et un café associatif sont prévus, dont la gestion sera assurée par une association d'habitants nommée Biscotte.

> + d'infos : Mairie de Sauviat, 04.73.53.14.76



3

AUGEROLLES

La Commune d'Augerolles est dotée d'une équipe de professionnels de santé sur son territoire : médecin, infirmiers. Afin de préparer un avenir

positif en matière d'accès aux soins de santé, l'équipe médicale d'Augerolles et la Commune ont décidé de lancer un projet important pour assurer le maintien de la qualité de vie des habitants avec la construction d'une *maison de santé*. Celle-ci accueillera 7 cabinets pour les professionnels de santé : trois médecins, un cabinet infirmier, une orthophoniste, un ergothérapeute, une diététicienne-nutritionniste et une psychologue clinicienne. Les travaux viennent de débuter.

La maison de santé permettra aux habitants du territoire d'avoir un accès facilité à des services de soins regroupés en un même lieu, adaptés et accessibles.

Solution indispensable pour l'avenir de la Commune, l'équipement permettra également de maintenir l'économie locale en attirant de nouveaux habitants et ainsi de renforcer l'attractivité de la Commune. Cette initiative est le fruit d'une collaboration fructueuse entre la municipalité et les professionnels de santé locaux.

> + d'infos : Mairie d'Augerolles, 04.73.53.50.16

4 PUY-GUILLAUME

La Commune va engager la **réhabilitation globale de son école élémentaire François Mitterrand** avec la création d'une extension destinée à des locaux périscolaires. La définition de ce projet fait suite aux études menées dans le cadre du programme « *Petites Ville de Demain* » (voir aussi pages 24-25). En effet, ce bâtiment est extrêmement énérgivore et procure de l'inconfort l'été aux enfants. L'année 2023 marquée par des températures records et l'augmentation des coûts de l'énergie, ont conforté la collectivité sur la priorité de ce projet dans l'objectif du bien-être des enfants. Il vise le décret tertiaire 2050 et permettra de diminuer la production des gaz à effets de serre de 60%.

Cet investissement concerne la rénovation énergétique de l'ensemble du bâti existant, la désimperméabilisation et la végétalisation des cours avec la construction de locaux attenants dédiés à la garderie périscolaire. Les travaux sont programmés sur le 1^{er} semestre 2025 pour se terminer à la fin de l'année 2026.

> + d'infos : Mairie de Puy-Guillaume, 04.73.94.70.49



5 PALLADUC

La mise en place de l'application citoyenne gratuite **Illiwap** sur la Commune de Palladuc est effective depuis le début de l'année 2024. Jusqu'à présent, la communication s'effectuait principalement à travers les réseaux sociaux. Malheureusement, certaines informations se perdaient dans le flot incessant des publications, rendant parfois difficile leur récupération.

Cette solution numérique offre la possibilité d'informer, d'alerter et de renforcer les liens entre les élus et les habitants en temps réel. Grâce à un système de stations connectées, les associations locales ont la possibilité de transmettre des messages de façon autonome, favorisant ainsi une interaction enrichissante.

De plus, il est possible de s'abonner gratuitement à d'autres villes ou collectivités pour recevoir des informations culturelles, entre autres, lors de déplacements ou vacances.

> + d'infos : Mairie de Palladuc, 04.73.94.32.41



6 ST-RÉMY-SUR-DUROLLE

La Commune accueillera prochainement un **nouveau complexe sportif en collaboration avec un groupement d'entreprises**, Yello Padel et See You Sun, comprenant la création de trois pistes de padel à proximité du plan d'eau. Ce futur équipement sera couvert de panneaux photovoltaïques, participant à la production d'énergie renouvelable locale. Un concept qui permettra d'offrir une nouvelle expérience sportive pour tous, avec des terrains protégés des intempéries, éclairés, ouverts tous les jours, offrant des conditions optimales pour la pratique du padel* tout en respectant les normes imposées par la Fédération française de tennis-padel.

Le Tennis-Club Saint-Rémois, partenaire actif dès le début du projet, est fortement engagé dans sa réalisation.

Les travaux commenceront cet été avec une inauguration officielle prévue fin 2024. La municipalité invite chaleureusement les résidents, les médias et les partenaires locaux à suivre l'évolution de ce projet, qui promet d'enrichir la vie sportive et sociale de Saint-Rémy-sur-Durolle.

> + d'infos : Mairie de St-Rémy-sur-Durolle, 04.73.94.30.10

*Le padel est un sport de raquettes qui se joue sur un court encadré de vitres et grillages et divisé par un filet.

7 VISCOMTAT

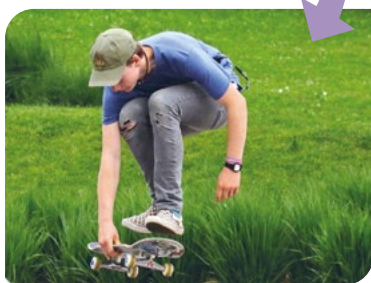
La Commune de Viscomtat a lancé la **construction d'un skatepark**, à proximité de la salle des fêtes.

En collaboration avec la nouvelle association du village nommée « *Frissons* », cet équipement sportif accueillera des manifestations sportives et d'autres animations.

Si vous êtes vous-mêmes ou vos enfants partants pour cette nouvelle aventure, contactez l'association au 06.81.83.34.73.

En parallèle et toujours sur le site de la salle des fêtes, la Commune a commencé des travaux pour réaliser **une aire de camping-car**. Elle sera située à proximité du ruisseau traversant Viscomtat et permettra aux touristes de profiter du cadre naturel et ressourçant du territoire.

> + d'infos : Mairie de Viscomtat, 04.73.51.90.44





La Dore, au niveau du Pont-de-Dore, à Thiers, fait l'objet d'une restauration à travers un chantier exemplaire, en 2024.

L'eau, une ressource à préserver

Préserver l'eau, veiller à sa qualité et son utilisation sur le territoire, font partie des missions de TDM. Bien commun, l'eau représente des enjeux primordiaux, en témoignent les épisodes de sécheresse connus ces dernières années et la raréfaction de la ressource. TDM mène plusieurs actions, en lien avec ses partenaires, dont le Parc naturel régional Livradois-Forez, afin de préserver l'eau dans les cours d'eau et zones humides, ainsi que dans les espaces dont elle a la gestion. La collectivité accompagne également les usagers pour que les eaux usées soient traitées convenablement afin que les rejets ne génèrent pas de pollution ou de dangers sanitaires.

Préserver les cours d'eau et rivières, avec le Contrat Dore

Depuis 2020, le Contrat Territorial Dore, outil opérationnel animé par le Parc naturel régional Livradois-Forez (*Grand Cycle de l'eau*), vise à réduire les sources de pollution, la dégradation des milieux aquatiques et la prévention des inondations sur le territoire.

Le Contrat actuel prévoit jusqu'en 2026 près de 150 actions de restauration, de nature différente (*coupes sélectives d'arbres en berge, élimination sélective des embâcles dans le lit, plantation d'espèces adaptées à la ripisylve, aménagements pour protéger des pollutions...*) afin d'améliorer la qualité de l'eau et la qualité écologique des milieux.

Plusieurs actions emblématiques ont été effectuées ou sont en cours sur TDM :

• En amont du lac de St-Rémy-sur-Durolle.

En concertation avec les agriculteurs, l'équipe du Grand Cycle de l'Eau a effectué des aménagements sur plusieurs parcelles (*abreuvoirs,*

ponts, clôtures...) afin de protéger les cours d'eau des bovins (*piétinements, déjections*), tout en leur permettant d'accéder à des abreuvoirs aménagés sur les parcelles.

• À proximité de Pont-de-Dore (sur le site de l'ancien plan d'eau des Peupliers).

C'est un chantier important qui a débuté au printemps 2024 et durera quelques mois. L'objectif est ici de redonner à la Dore son caractère naturel. Une restauration écologique qui passe par plusieurs étapes : enlèvement des blocs de béton (*présents depuis plus de 50 ans, qui avaient pour but de constituer un barrage en vue de faire une retenue d'eau à vocation touristique et sportive*), réinjection des sédiments non réemployés sur site en aval du pont, restauration des pieds de berge, plantation d'une végétation diversifiée...

Ce projet est mené par le Parc naturel régional Livradois-Forez, en partenariat avec TDM, Entre Dore et Allier, les Villes de Thiers et Peschadoires avec la participation financière de l'Agence de l'Eau Loire-Bretagne, la Région Auvergne Rhône-Alpes, le Département du Puy-de-Dôme et l'Europe (FEDER).

+ d'infos : www.dore.parc-livradois-forez.org

Veiller au traitement adéquat des eaux domestiques usées avant leur rejet dans le milieu naturel

Le Service Public d'Assainissement Non-Collectif (SPANC) concerne près de 5 000 foyers sur 27 Communes de Thiers Dore et Montagne.

Son rôle est de s'assurer de la conformité et de l'entretien des installations non-raccordées aux différents réseaux d'assainissements collectifs. Le service assure ainsi le contrôle régulier des équipements, contrôle périodique tous les 8 ans de tous les foyers, contrôle en cas de vente, d'une nouvelle installation, etc.

Le SPANC de TDM propose aussi d'entretenir les équipements à tarif préférentiel. Un guide de l'assainissement non-collectif sera distribué cet automne, à tous les usagers concernés, pour mieux expliquer les enjeux et les aides mobilisables.

> Contact : 04.73.53.24.71.

Sensibiliser le jeune public

Le service intercommunal d'éducation à l'environnement de TDM, la Catiche, a mis en œuvre un programme éducatif autour de l'eau, auprès de cinq écoles du territoire, à Courpière, Vodable, Thiers, Puy-Guillaume et Ris. Au total, 8 classes et 160 élèves (et futurs éco-citoyens) ont bénéficié d'interventions pour mieux connaître et préserver la ressource en eau.

Au programme, entre autres : apprentissage des notions sur l'eau, visites de captage, de réservoirs, de stations d'épuration, du Centre aquatique... et des actions concrètes pour économiser l'eau, à l'école comme à la maison ! Cette action a été réalisée en partenariat étroit avec les Mairies concernées et les Syndicats des eaux, qui ont permis la visite des équipements et ont largement contribué au projet : fourniture de mousseurs pour les robinets de l'école, etc.

> **Contact : la Catiche, 04.73.53.59.91**



L'école de Ris constate la clarté de l'eau, à la sortie de la station d'épuration de la Commune.

Rencontre avec :

Thomas BARNÉRIAS,
Maire de Dorat,
Vice-Président en charge
de l'eau et l'assainissement

L'enjeu de l'eau est majeur, il n'est pas nouveau. L'eau des rivières et des cours d'eau est directement reliée à l'eau potable que nous utilisons toutes et tous au quotidien et donc au monde vivable.

Il faut agir pour les générations futures. Sur le territoire, il est nécessaire d'intervenir autant sur la quantité de l'eau (protéger les bassins versants et zones humides qui alimentent les cours d'eau) que sur sa qualité (lutter contre les pollutions, la dégradation des milieux aquatiques). Le Contrat Territorial Dore est un outil exemplaire : sur le chantier actuel à Pont-de-Dore, il s'agit de rendre la rivière plus vivante, en supprimant des éléments ajoutés par l'homme (barrage), en réinjectant des sédiments dans le lit de la Dore, en améliorant la biodiversité, en revégétalisant les berges.

TDM veille aussi particulièrement à la qualité des rejets des eaux domestiques usées. Aujourd'hui, on évalue à près de la moitié les équipements d'assainissement non-collectifs qui ne sont pas conformes sur le territoire. Veiller à la qualité de l'eau, c'est aussi établir un travail de concertation avec tous les acteurs, entreprises, agriculteurs, partenaires publics. Il est possible d'agir pour l'environnement et concilier tous les usages. La thématique de l'eau est d'autant plus primordiale que la responsabilité va s'élargir pour TDM, avec la prise de compétence, voulue par le législateur, de l'eau potable et l'assainissement collectif à partir du 1^{er} janvier 2026. TDM se prépare à cette mise en place déjà depuis de longs mois.



Côté jardin !

Passionnés par le jardin ou novices, ils ont rejoint l'association des « Jardiniers des Pays d'Auvergne ».

Le Club de Thiers compte aujourd'hui plus de cent adhérents, hommes et femmes, intéressés par le jardin au naturel, souhaitant respecter l'équilibre de l'environnement.

Le Club organise des conférences et des ateliers sur des thématiques variées, orientées vers la meilleure utilisation de ce qui nous entoure dans nos jardins, tout en mettant en avant des pratiques accessibles à tous.

Apprendre les bienfaits des infusions et décoctions, le greffage, la taille des rosiers et des fruitiers, s'initier aux semis, découvrir le lombricompostage, autant de réunions utiles pour utiliser nos propres ressources et les préserver au mieux.

Grâce au partenariat avec l'Atrium, les jardiniers bénéficient d'un espace où se trouve leur serre. Ils ont fabriqué des bacs destinés aux jeunes du foyer, ainsi qu'aux adhérents de l'Espace de Vie Sociale. Cet espace jardin permet de réaliser des semis pour le trocplants qui se déroule au Parc de l'Orangerie chaque année. Une fois encore, plus de mille godets ont été mis à la disposition du public l'après-midi du 4 mai.

Vous pouvez retrouver le stand des JPA sur diverses manifestations locales dont l'incontournable Foire au Pré.



Contact :
Georges Fustier 07.68.36.18.22,
J.-C. Foucher au 06.84.96.70.30.

ATTRACTIVITÉ



Faire du lien

Un territoire se construit avec tous les acteurs qui le composent. Se rencontrer, échanger, partager, tisser des liens. Sur TDM, l'offre en direction des familles va s'étoffer avec une augmentation des places en crèches. Les nombreux projets et activités proposés par l'Orangerie, le Centre social intercommunal créent de belles dynamiques. La Communauté de communes agit en faveur du développement de la lecture publique par la mise en réseau des bibliothèques avec la création du « Fil », elle développe les zones d'activités en veillant à leur complémentarité et accompagne les entreprises pour la valorisation de leur-savoir-faire.

ENFANCE-JEUNESSE

Un nouvel équipement intercommunal dédié à la Petite Enfance

Signée par TDM, les 30 Communes du territoire et la Caisse d'Allocations Familiales du Puy-de-Dôme (CAF63), la Convention Territoriale Globale (CTG) fixe les grandes orientations en matière de politique Petite Enfance, Enfance-Jeunesse et de service aux familles. Un axe-clé pour la Petite Enfance est de diversifier, améliorer et adapter l'offre d'accueil, en phase avec les besoins des familles tout en respectant un maillage équilibré sur le territoire.

Le projet de construction d'un nouvel équipement dédié à la Petite Enfance s'inscrit dans ce cadre, il est d'ores et déjà engagé en ville basse de Thiers. Cet équipement regroupera une crèche de 15 berceaux, le Relais Petite Enfance intercommunal et le Lieu d'Accueil Enfants-Parents (LAEP).

Tout l'enjeu est de permettre l'accueil du jeune enfant dans un cadre bienveillant, propice aux découvertes et à l'épanouissement, proposer aux professionnels de la petite enfance et particulièrement aux assistantes maternelles un lieu d'échanges et d'informations adaptés à leurs besoins, tout en offrant aux familles du territoire une qualité d'accueil optimale.

Les esquisses de ce projet d'envergure sont en cours de finalisation et les travaux devraient être lancés avant la fin de l'année 2024.

Faciliter l'accueil des enfants en situation de handicap au sein des Accueils de Loisirs

Faciliter l'inclusion des enfants en situation de handicap en Accueils de Loisirs Sans Hébergement (ALSH) est une volonté affirmée par TDM dans le cadre du Projet Éducatif de Territoire.

Les ALSH (3-11 ans) d'Arconsat, d'Aubusson d'Auvergne, La Monnerie-le-Montel, Puy-Guillaume et Thiers travaillent de concert avec l'association DAHLIR (*Dispositif d'Accompagnement du Handicap vers des Loisirs Intégrés et Réguliers*) pour permettre aux enfants à besoins particuliers d'accéder aux loisirs, source d'épanouissement personnel et vecteur de vivre-ensemble. La CAF63 soutient également TDM dans cette démarche d'inclusion.

Les modalités d'accueil d'un enfant à besoins particuliers en ALSH sont réfléchies conjointement par la direction de l'équipement, l'association DAHLIR et la famille avec pour objectif premier le bien-être de l'enfant.

Des projets variés rythment la vie des 5 ALSH, des 2 crèches et du Relais Petite Enfance : suivez l'actualité sur cctdm.fr et la page Facebook de TDM.

À noter : dans quelques mois, le portail familles de TDM facilitera vos démarches et l'accès aux services petite enfance et enfance-jeunesse.

L'Orangerie, bienvenue chez vous !

L'ensemble des actions que vous trouverez au Centre social sont imaginées avec et pour vous. Dans un monde de plus en plus instable, il est urgent de participer à la construction d'une société meilleure, juste et égalitaire. En partenariat avec la CAF63, l'Orangerie, organise des animations à destination des familles tout au long de l'année.

► Un accompagnement de proximité

L'Orangerie vous accueille et vous oriente dans vos démarches, afin de favoriser votre accès aux droits et aux loisirs. Un conseiller numérique est à votre écoute et prend le temps de vous accompagner. L'Orangerie apporte aussi son soutien aux parents et enfants à travers deux dispositifs :

● **Le Dispositif de Réussite Éducative (DRE)**

Avec les familles et les acteurs socio-éducatifs du territoire, les référentes de la Réussite Éducative accompagnent individuellement des élèves de 3 à 16 ans rencontrant des fragilités. Elles prennent soin d'apporter ouverture culturelle et sportive, accompagnement en matière de santé ou encore accès aux droits.

● **Le Contrat Local Action Scolaire (CLAS)**

En petits groupes et en lien avec les équipes enseignantes, les élèves sont pris en charge par des équipes de professionnels à leur écoute. L'objectif : apporter aide et soutien complémentaire au travail scolaire.

► Faire du lien

L'Orangerie fait le lien avec les partenaires de l'animation afin de favoriser la communication en direction des publics, et vient en soutien sur les manifestations organisées par les associations et les communes sur le territoire.



Histoire pour tous, au quartier des Bérangers à Thiers

L'Orangerie, c'est...

... des animations pour les familles, toute l'année :

- atelier bien-être une fois par mois
- ludothèque le mardi soir
- la p'tite tribu tous les mercredis matins
- ateliers ponctuels (bricolage, tapis, peinture...)

... des sorties pour découvrir le territoire :

- découverte d'une ferme
- balade dans les volcans, activités dans le Sancy
- promenade au zoo, sorties ciné
- baignade au lac d'Aubusson, de St-Rémy...

... des activités pour révéler les talents !

- atelier pâtisserie
- bidouille et débrouille, self-défense
- chant, théâtre...

... des temps-forts :

- la Fête de la Fraternité
- les Semaines de la Parentalité, de la Petite Enfance
- des soirées ciné-débats
- des repas partagés dans la convivialité !



Infos pratiques

L'équipe du Centre social, les agents, bénévoles, sont heureux de vous accueillir et de vous renseigner directement sur place du lundi au vendredi de 10h à 12h30 et de 13h30 à 17h, à l'Orangerie, 13 rue du Moutier, à Thiers.

Contact : 04.15.80.00.06, centre.social@cctdm.fr

Retrouvez l'équipe de l'Orangerie sur les forums des associations sur l'ensemble du territoire durant les mois de septembre et octobre.



La Communauté de communes a créé en 2024 “Le Fil”, le réseau intercommunal des médiathèques. Un nom réfléchi pour évoquer l’unicité et le lien que l’on peut retrouver dans les lieux de lecture.

15 bibliothèques se sont ainsi associées au réseau : des médiathèques structurantes (*Courpière, Puy-Guillaume et Thiers*), des bibliothèques de proximité (*Augerolles, Chabreloche, Châteldon, La Monnerie-le-Montel, Palsières, Sermentizon, Ste-Agathe, Viscomtat, Vollore-Ville*) et des points relais (*Charnat, Dorat et St-Flour l’Etang*).

La mise en réseau des lieux de lecture du territoire présente plusieurs avantages, autant pour les structures que pour les habitants de TDM avec un objectif important, faciliter l’accès à la culture sur toutes les Communes. Le Fil est aussi un moyen de réunir les acteurs des lieux de lecture du territoire afin qu’ils



puissent échanger sur leurs pratiques, mettre en avant leurs idées et concevoir ensemble de nouvelles actions.

Une des premières actions du réseau consistera, d’ici la fin d’année, en la création **d’une carte de prêt commune aux médiathèques et bibliothèques membres du réseau**. Avec une seule carte, les usagers pourront emprunter des ouvrages dans différents lieux, ayant ainsi à leur disposition un choix bien plus vaste.

Un site internet regroupera toutes les informations (*horaires, actions culturelles, disponibilité des documents*), il permettra de consulter son compte lecteur et d’accéder à des ressources numériques en ligne. A terme, Le Fil aura pour vocation de faire émerger des actions et événements inter-structures et de proposer de nouveaux services aux usagers des Communes de TDM.

> + d’infos : mringot@cctdm.fr, 04.73.53.24.71

La Médiathèque Départementale, partenaire du réseau de lecture de TDM

La Médiathèque départementale du Puy-de-Dôme accompagnait déjà les bibliothèques municipales dans leur développement avec notamment le prêt de documents, permettant de renouveler les collections qui sont à disposition des lecteurs.

Elle vient aujourd’hui en appui de la Communauté de communes dans la construction et le développement du réseau de lecture. Elle met à disposition des bibliothèques le logiciel qui leur permettra de répertorier leurs collections et de gérer le prêt des documents. Elle assure également la formation des agents et bénévoles des bibliothèques pour la prise en main du logiciel, mais aussi pour les aider à faire évoluer l’offre proposée par leur structure (*lectures pour les tous petits, ateliers divers, événements...*).

Donner de son temps pour faire vivre la lecture dans sa Commune



Christine VAYSSIERE, Anne PIGOT et Nicole BARRY sont bénévoles à la bibliothèque de Sermentizon, dans l’ancienne école de la Commune. Avec 3 autres personnes, elles se relaient pour assurer les temps d’ouverture au public les mercredis et samedis après-midi. Sermentizon a fait le choix en 2024 de s’intégrer au Fil, le réseau des médiathèques de TDM. Pour les bénévoles, cela a d’abord été un questionnaire, notamment concernant la prise en main des outils informatiques qui leur seront mis à disposition au cours de l’année. Les doutes ont été levés grâce aux temps d’échanges et de formation organisés par la Communauté de communes et la Médiathèque Départementale.

“Ce côté structurant du réseau est sécurisant, il nous apporte un soutien à la fois technique et moral”, souligne Marie FRANQUESA, bénévole à la bibliothèque de Châteldon, elle aussi membre du réseau Le Fil. Le réseau permet ainsi aux acteurs des bibliothèques de bénéficier de conseils et d’aides pour faire vivre et dynamiser le lieu de lecture de leur Commune”.

ÉCONOMIE

Des zones d'activités complémentaires

Sur le territoire, de nombreuses entreprises sont implantées dans les zones d'activités. TDM en compte 16 sur l'ensemble des Communes, dont 6 majeures. Redécouvrons les ensemble.

► À grande échelle

Les zones de Felet à Thiers et Racine à cheval sur les communes de Palladuc et La Monnerie-le-Montel, chacune proche d'un accès autoroutier de l'A89, sont les plus importantes sur le territoire de TDM. Elles s'étendent respectivement sur 80 hectares et 36 hectares et accueillent en grande majorité des entreprises à caractère industriel dans les domaines de la coutellerie, la plasturgie, la métallurgie et la mécanique. Des activités de transport, logistique, agroalimentaire, cartonnage et artisanat du bâtiment complètent leur composition.



La zone d'activités de Lagat, à Courpière.

► Des savoir-faire complémentaires

Les zones d'activités situées sur la Commune de Courpière (Lachamp et Lagat), accueillent pour leur part une dizaine d'entreprises, représentant principalement de la petite industrie, l'artisanat, des activités commerciales et de services.

► Des aménagements récents

Aménagées il y a moins de 10 ans, les zones du Champ du Bail (2016) et de Matussière (2019) sont situées sur la Commune de Thiers, l'une à proximité de la zone du Felet et l'autre de la zone commerciale. La Zone du Champ du Bail est dédiée à l'artisanat, la petite industrie et aux commerces d'activités de services. Le nouvel aménagement de la zone de Matussière a vu le jour suite au projet de requalification du bas de la ville de Thiers. Aujourd'hui, près de 20 entreprises sont installées, principalement des activités commerciales, tertiaires, artisanales et petites industries.



Angélique GAYRAUD, Responsable Découpe Laser au sein de l'entreprise RODDIER RODDIER à St-Rémy-sur-Durolle, interviewée par Jérôme GALLO, journaliste.

Vidéos au coeur des entreprises du territoire

Depuis plus de 4 ans, TDM vous embarque à la découverte des entreprises qui font la richesse des 30 Communes, au travers de vidéos diffusées sur les réseaux sociaux : au coeur des entreprises du territoire.

La trentaine de vidéos déjà publiée met en avant la diversité des savoir-faire. Ces reportages en immersion montrent aussi combien ces entreprises sont à la fois ancrées au niveau local dans les Communes et combien elles rayonnent sur le territoire national, tant leurs compétences spécifiques sont recherchées.

> Rendez-vous sur la chaîne YouTube de TDM

Quel rôle pour TDM ?

La Communauté de communes a hérité de la gestion des 16 zones d'activités réparties sur les Communes du territoire lors de sa création en 2017, ainsi que du foncier issu des terrains encore disponibles à la vente sur ces zones. Aujourd'hui, elle est en charge de l'aménagement et de l'entretien des zones en effectuant les travaux nécessaires au bon accueil des entreprises. Elle veille également au respect de la sécurité sur les zones, elle est ainsi parfois sollicitée par les entreprises déjà installées pour répondre à leurs besoins.

TDM s'occupe également de la commercialisation des terrains disponibles. Des projets d'extension sont à l'étude afin de poursuivre le développement des zones d'activités et conforter l'attractivité du territoire.

À la recherche d'un lieu pour implanter votre entreprise ?

Des terrains sont encore disponibles à la vente sur les zones d'activités de Matussière à Thiers et de Lagat à Courpière.

Pour en savoir plus, contactez Agnès EPINAT, Service Économie de TDM : aepinat@cctdm.fr

Le cinéma Le Rex, en centre-ville de Courpière, fait l'objet d'une réhabilitation

CADRE DE VIE, MOBILITÉ

U PETIT KEBAB

CINEMA

LE REX

Habitat et mobilités durables, revitalisation des centres-bourgs

Sur TDM, les différents acteurs travaillent ensemble pour permettre aux usagers de vivre agréablement sur les Communes de l'interco : développer une offre de logements qualitative et adaptée aux besoins, avoir une offre diversifiée en matière de services publics, de commerces, d'artisanat, proposer une offre de mobilité répondant aux besoins des familles, des salariés, des touristes (bus, pistes cyclable, co-voiturage...). L'interco travaille avec les Communes de TDM et de nombreux acteurs.

L'Opération de Revitalisation du Territoire : un engagement pour lutter contre la dévitalisation des cœurs de ville

En mai 2023, TDM a signé avec l'Etat et l'ensemble des partenaires une convention d'Opération de Revitalisation Territoriale multi sites (ORT) intégrant les programmes « Action Cœur de Ville » pour Thiers et « Petites Villes de Demain » pour Courpière et Puy-Guillaume. Cet engagement réaffirme l'ambition de TDM de soutenir et accompagner les collectivités pour lutter contre la dévitalisation des « cœurs de ville ».

Cette revitalisation est liée à de nombreux domaines : la qualité de vie, les services publics (espaces France-services, équipements enfance-jeunesse), l'attractivité résidentielle, commerciale, touristique et culturelle, la mixité sociale, l'innovation et le développement durable.

Ces programmes se concrétisent par plusieurs actions transversales pilotées par les services de TDM avec notamment :

- **les dispositifs d'amélioration de l'habitat** (Opération Programmée d'Amélioration de l'Habitat de Renouvellement Urbain multisites Programme d'Intérêt Général / Autorisation Préalable de mise en location / Plan Zéro Logement Vacant),
- **le soutien aux commerces de proximité** : aides à la modernisation, accompagnement dans la résorption de locaux vacants et dans la transmission / reprise d'entreprise, soutien aux associations de commerçants,

- **l'usage des mobilités durables** : consolidation du réseau de transport urbain, autopartage, intermodalité, mise en œuvre du schéma cyclable.

Des opérations majeures sont par ailleurs menées par les Communes.

À Thiers, un exemple concret du programme Action Cœur de Ville concerne la réhabilitation du bâtiment dit « Défi Mode », qui vise à dynamiser l'entrée de ville grâce à une offre de commerces et services de qualité. La réouverture d'un local commercial en face de la Mairie (ex-Fontenoy), pour un projet de salon de thé, en est aussi l'illustration.

L'ex-Défi Mode accueillera une brasserie, une petite halle alimentaire et l'institut de formation d'aides-soignantes.



À Courpière, la stratégie s'ancre dans la valorisation du patrimoine et des savoir-faire locaux en faveur du cadre de vie (*restauration intérieure de l'Eglise Saint-Martin, rénovation du cinéma le Rex et la réhabilitation de logements communaux vacants, aménagements cyclables...*).

Côté Puy-Guillaume, la dynamique s'amplifie autour du centre commerçant (*réhabilitation énergétique de l'école élémentaire François Mitterrand, mutation des îlots Henrent et Gédimat, mise en place d'un dispositif d'aides à la rénovation de façade, aménagements cyclables*). Voir aussi page 17.

> Contact :

Corinne ZUKOW (dispositif Petites Villes de Demain) 04.73.80.94.84, Nicolas DELORME (action Coeur de Ville), 04.73.80.91.00

Zoom sur le Contrat de Ville 2024-2030

Élément central de la compétence

« Politique de la Ville » menée par TDM, le Contrat de Ville est étroitement lié aux aspects abordés ci-contre : renouvellement urbain, amélioration du cadre de vie et des conditions de vie, etc. Un nouveau Contrat de Ville est aujourd'hui effectif, jusqu'en 2030.

Il dispose désormais d'un périmètre « Quartier Politique de la Ville » élargi, reliant les Molles-Cizolles au centre-ancien de Thiers et se décline en 4 axes : accompagner la jeunesse jusqu'à l'insertion, améliorer l'accès aux soins, garantir la sécurité des habitants et le cadre de vie et promouvoir la citoyenneté.

Dans ce cadre, un appel à projets est lancé chaque année afin que les associations et acteurs publics puissent proposer des actions. Audrey LAURENT, animatrice du Contrat de Ville, est notamment chargée d'échanger avec les associations, d'assurer la coordination et le suivi des actions et des objectifs. Le Contrat de Ville, établi avec l'État et le Département, permet de mieux prendre en compte les réalités territoriales et a mobilisé près de 86 730 euros en 2023 pour des projets.

Contact : Audrey LAURENT, 04.73.80.94.84.

Habiter dignement

Plusieurs dispositifs d'aides à l'amélioration de l'habitat privé sont mis en place sur les 30 Communes de TDM.

Leur objectif est de lutter contre la précarité énergétique, contre l'indécence des logements, traiter les immeubles très dégradés, adapter des logements face au vieillissement et au handicap, aider à l'accession à la propriété, lutter contre la vacance des logements, améliorer le cadre de vie... Plus d'une centaine de logements ont bénéficié d'aides en 2022 et 2023.

La mise en place de l'**Autorisation Préalable de Mise en Location (ou Permis de Louer)** sur 5 Communes de TDM est quant à lui un outil permettant de veiller au respect des critères de décence et salubrité.

Celui-ci concerne les logements vides et meublés loués à usage de résidence principale, il est en vigueur pour les centres-anciens de Thiers, Courpière, Châteldon depuis 2019 et à la Monnerie-le-Montel et Puy-Guillaume depuis 2022.

Votre logement se trouve dans un des périmètres de ces Communes et vous souhaitez le mettre en location ?

Effectuez votre demande auprès du service Habitat de TDM (04.73.80.94.84), un mois avant chaque mise en location ou relocation du logement. 75 demandes ont été traitées en 2023, 15 refus ont été prononcés.

Les propriétaires ne respectant pas cette autorisation préalable sont passibles d'amendes pouvant aller jusqu'à 15 000 euros.

Le saviez-vous ? Le service Habitat est également à votre disposition, 12 rue Barante à Thiers, pour :

- l'aide à la recherche de logements,
- l'aide à la constitution de dossiers et l'enregistrement des demandes de logement locatif social,
- obtenir des renseignements concernant les droits et devoirs des locataires et bailleurs,

Des permanences sont par ailleurs organisées pour vous accompagner dans votre projet de rénovation :

- le CAUE (Conseil d'architecture, urbanisme et environnement) : sur rendez-vous au 04 73 42 21 20
- l'ADIL (informations juridiques sur le logement), le 1^{er} et 3^e vendredi de chaque mois (14h-17h, sans RV).
- Rénov'Actions (mardis et jeudis, 8h-12h30 et 13h30-17h, sur RV de préférence au 04.73.42.30.72)



Vous êtes propriétaire occupant ou vous louez votre bien ?

Vous souhaitez isoler votre logement, améliorer le système de chauffage, entreprendre des travaux d'ampleur ? TDM vous accompagne pour améliorer votre habitation en mobilisant des aides financières.

Contactez :

Rénov'Actions63 :
04.73.42.30.72
(www.renovactions63.fr)
ou le service Habitat de TDM
au 04.73.80.94.84.

Le Plan Climat-Air-Energie Territorial de TDM 2020-2026, à mi-parcours

C'est l'outil pour accompagner la transition énergétique sur le territoire.

Il est un maillon essentiel pour atteindre les objectifs nationaux de la transition énergétique et de l'adaptation au changement climatique, et concerne de nombreuses thématiques, comme la mobilité et le logement.

Près de 70% des actions du PCAET étaient terminées ou en cours fin 2023. Parmi elles, citons la rénovation énergétique des logements (637 dossiers traités sur les 30 Communes en 2022 et 2023 dans le cadre du dispositif Rénov'Actions 63 porté par le Département et les EPCI), l'équipement en photovoltaïque et centrales sur bon nombre d'équipements communautaires (siège, base de loisirs d'Aubusson -photo-), municipaux et particuliers (entre 8 et 13 nouvelles centrales seront équipées dans le cadre de l'Opération Solaire Dôme).

Les thématiques de la mobilité douce et de l'aménagement sont aussi abordées. Concernant ce dernier point, la végétalisation des espaces dont TDM a la gestion (et notamment les zones d'activités) va bon train, en témoigne la centaine de plantations effectuée sur la zone de Matussière en 2023. Des actions qui participent à améliorer le cadre de vie des usagers.



Pour en savoir +, un bilan de mi-parcours est disponible en consultation au siège de TDM et sur le site www.cctdm.fr

Favoriser les mobilités durables

Afin de répondre aux différents besoins de mobilité sur le bassin Thiernois, le Syndicat Mixte des Transports Urbains du bassin Thiernois (SMTUT) propose une offre complète de transport urbain, de transport à la demande et met en place de nouvelles solutions de mobilité comme la location de vélo à assistance électrique.

Une feuille de route pour les mobilités actives adoptée par TDM

Depuis deux ans, plusieurs études et réflexions menées sur les mobilités actives (notamment dans le cadre du programme AVélo2, auquel le SMTUT était lauréat) ont abouti à la mise en place d'un schéma directeur cyclable associé à un plan de circulation plus détaillé pour les Villes de Thiers et Courpière.

Le schéma directeur cyclable constitue une feuille de route pour le développement du vélo dans les mobilités quotidiennes. Il est pensé pour l'ensemble du système vélo, des aménagements à réaliser, aux services associés dont la location de vélos à assistance électrique et le stationnement, en passant par des actions de sensibilisation et de promotion du vélo. Le schéma a été adopté en février 2024 par TDM, pour une mise en œuvre à court, moyen et long terme des aménagements cyclables, du développement des services vélo et des actions de sensibilisation.

- **Concernant les aménagements**, des pistes cyclables et voies vertes sont envisagées. Il s'agit aussi d'aménagements sur la voirie existante, adaptés à des vitesses et des flux de circulation et dont la réalisation passe par du marquage au sol pour matérialiser des bandes cyclables, des panneaux directionnels et des franchissements sécurisés. 300 kilomètres sont répertoriés à l'échelle de Thiers Dore et Montagne et 170 kilomètres pour Entre Dore et Allier, pour un coût prévisionnel de 14 millions d'euros.

- **Concernant les services**, la location de vélo à assistance électrique, créée en septembre 2022 avec une flotte de 38 vélos, a récemment été renforcée de 10 vélos supplémentaires acquis par Entre Dore et Allier. Ce service est en constante évolution et son fonctionnement sera prochainement facilité avec une réservation en ligne et un service expérimental de vélo en libre-service accessible pour quelques heures ou la journée à Thiers.

- **Les stationnements vélos**, quant à eux, sont au nombre de 200 sur le territoire (emplacement vélo sécurisés). De nouveaux abris seront installés en 2024, sur Puy-Guillaume, Courpière, Paslières, Chabreloche et au Centre Hospitalier de Thiers. À cela s'ajoute l'installation de 100 appuis-vélos dans la Ville de Thiers, réalisés par le lycée Germaine Tillion, ainsi que les besoins ponctuels sur chaque commune du territoire, en fonction des projets d'aménagements des espaces publics.



MobiVélo, le service de location de vélo électrique du SMTUT, connaît un succès grandissant.

Ci-dessus : Actypoles-Thiers, un des lieux de récupération des vélos électriques (sur la photo : Cyril BOHOURS).

- Enfin, **concernant les actions de promotion et de sensibilisation**, plusieurs animations sont prévues, et une attention particulière sera portée lors des événements générateurs de flux et de besoins de déplacements. Le « Savoir Rouler à Vélo » est également encouragé auprès des enfants avec le prêt de vélos enfants, et l'accompagnement à la sortie vélo. L'objectif est de pouvoir former chaque année 200 enfants aux savoir-rouler à vélo.

Aussi, les employeurs du territoire s'engagent dans le développement des déplacements à vélo. Salariés et entreprises peuvent bénéficier d'une location de vélo à assistance électrique et d'accompagnement à l'éco-mobilité pour les actifs du territoire.

> Pour en savoir + sur ce programme, une vidéo est en ligne sur la chaîne YouTube de TDM.

Mieux se déplacer à Thiers

Associée au schéma directeur, la Ville de Thiers a élaboré un plan de circulation permettant de mieux penser l'ensemble des déplacements dans la ville, à voiture, à pied, à vélo ou en bus. Pour mener à bien ce projet, une phase d'enquête et des comptages routiers ont été réalisés.

Les améliorations souhaitées portent sur les déplacements en bus (*augmentation des fréquences, informations...*), les déplacements à pied (*accessibilité des trottoirs, stationnements...*), les déplacements à vélo. Les premiers aménagements portent sur un itinéraire connectant la gare de Thiers à la base de loisirs d'Iloa. D'une distance d'environ 12 km, les

cyclistes seront encouragés à suivre un itinéraire sécurisé, à proximité des services publics, culturels, éducatifs, sportifs et commerciaux. C'est un premier pas qui s'inscrit dans la volonté d'une ville plus respectueuse de tous les usagers de la route.

Création d'une plate-forme multimodale



Ce projet sur le site de l'échangeur Thiers-ouest est mené par le Syndicat Mixte des transports Urbains du bassin Thiernois (SMTUT) en partenariat avec TDM, la Ville de Thiers, le Département du Puy-de-Dôme et la Région. L'objectif est d'organiser la mobilité et l'intermodalité sur un lieu stratégique de la Communauté de communes.

Conscient des besoins d'extension du parking de covoiturage, le projet prévoit l'aménagement de 89 places au total (50 supplémentaires, dont 2 réservées aux Personnes à Mobilité Réduite), un arrêt de car mutualisé avec la Région, un espace réservé aux deux-roues motorisées et un espace de stationnement sécurisé pour les vélos.

L'accès à la plate-forme sera conforté. Sa mise en service est prévue pour 2025, et sera associée à la création d'une voie verte pour connecter la plate-forme à la zone d'activités de Felet, par la rue Edouard Michelin, permettant ainsi de faciliter le covoiturage et l'accès à la zone.

Des infos sur la mobilité, les horaires, l'offre de transport sur TDM ?

Contactez :

Maison de la Mobilité : 04.73.80.50.71
maison-mobilite@stbt.fr

du mardi au vendredi de 8h30 à 12h
 et de 13h30 à 17h.

Fermeture au public le lundi

Nouveau : réservez votre vélo en ligne avec le site mobivelo.bassinthiernois.fr !



TERRE
DE CULTURE



SPECTACLES / CRÉATIONS
EXPOSITIONS / FESTIVALS

2024-2025

VILLE DE THIERS
COMMUNAUTÉ DE COMMUNES
THIERS DORE ET MONTAGNE

